



BAR 5.1 SURROUND



MODE D'EMPLOI

CONSIGNES DE SÉCURITÉ IMPORTANTES

Vérifiez la tension secteur avant l'utilisation

La Bar 5.1 Surround (barre de son et caisson de basses) de JBL a été conçue pour un courant alternatif 100-240 V, 50/60 Hz. La connexion à une tension de ligne autre que celle prévue pour votre produit peut créer un risque de sécurité et d'incendie et peut endommager l'appareil. Pour toute question sur les exigences de tension de votre modèle spécifique ou sur la tension secteur dans votre zone, contactez votre distributeur ou un représentant du service clientèle avant de brancher l'appareil à une prise murale.

N'utilisez pas de rallonge

Afin d'éviter des risques pour la sécurité, utilisez uniquement le cordon secteur fourni avec votre appareil. Nous ne recommandons pas d'utiliser des rallonges avec ce produit. Comme pour tous les appareils électriques, ne faites pas passer les cordons secteurs sous des tapis ou des moquettes et ne placez pas d'objets lourds dessus. Les cordons secteurs endommagés doivent être remplacés immédiatement dans un centre de service agréé par un cordon respectant les spécifications de l'usine.

Manipulez le cordon secteur avec précaution

Pour débrancher le cordon secteur d'une prise secteur, tirez toujours sur la fiche ; ne tirez jamais sur le câble. Si vous n'avez pas l'intention d'utiliser votre enceinte pendant longtemps, débranchez la fiche de la prise secteur.

N'ouvrez pas le boîtier

Ce produit ne contient aucun composant réparable par l'utilisateur. L'ouverture du boîtier peut présenter un risque d'électrocution et toute modification du produit annulera votre garantie. Si de l'eau pénètre par inadvertance dans l'appareil, débranchez-le immédiatement de l'alimentation secteur et consultez un centre de service agréé.

TABLE DES MATIÈRES

CONSIGNES DE SÉCURITÉ IMPORTANTES	2	7. PARAMÈTRES AUDIO	15
1. INTRODUCTION	4	8. RESTAURATION DES PARAMÈTRES D'USINE	15
2. CONTENU DE LA BOÎTE	4	9. MISE À JOUR DU LOGICIEL	16
3. PRÉSENTATION DES PRODUITS	5	10. RECONNEXION DU CAISSON DE BASSES	16
3.1 BARRE DE SON	5	11. SPÉCIFICATIONS DU PRODUIT	17
3.2 CAISSON DE BASSES	6	12. RÉOLUTION DES PROBLÈMES	18
3.3 TÉLÉCOMMANDE	6	13. MARQUES COMMERCIALES	19
4. POSITIONNEMENT	7	14. AVIS DE LICENCE OPEN SOURCE	20
4.1 POSITIONNEMENT SUR UNE TABLE	7		
4.2 MONTAGE MURAL	7		
5. CONNEXION	8		
5.1 CONNEXION AU TÉLÉVISEUR	8		
5.2 CONNEXION D'UN APPAREIL NUMÉRIQUE	8		
5.3 CONNEXION AU RÉSEAU DE VOTRE DOMICILE	8		
5.4 CONNEXION BLUETOOTH	10		
6. LECTURE	11		
6.1 ALLUMAGE / VEILLE AUTO / RÉVEIL AUTO	11		
6.2 PREMIÈRE CONFIGURATION	12		
6.3 LECTURE DEPUIS LA SOURCE TV	12		
6.4 LECTURE DEPUIS LA SOURCE HDMI IN	13		
6.5 LECTURE DEPUIS LA SOURCE BLUETOOTH	13		
6.6 LECTURE PAR CHROMECAST	13		
6.7 LECTURE PAR AIRPLAY	13		
6.8 LECTURE MULTI-PIÈCE	14		

1. INTRODUCTION

Merci pour votre achat de la Bar 5.1 Surround (barre de son et caisson de basses) de JBL, qui est conçue pour apporter une expérience sonore extraordinaire à votre système de divertissement à domicile. Nous vous invitons à prendre quelques minutes pour lire ce manuel, qui décrit le produit et inclut des instructions pas à pas d'installation et de mise en route.

Une mise à jour logicielle importante peut être disponible pour le produit. Veuillez suivre les instructions pour connecter le produit à Internet afin de vérifier qu'il inclut les toutes dernières mises à jour logicielles.

Les modèles et les caractéristiques techniques peuvent faire l'objet de modifications sans préavis. Pour toute question sur la barre de son, son installation ou son fonctionnement, veuillez contacter votre détaillant ou installateur, ou visitez notre site Web : www.jbl.com

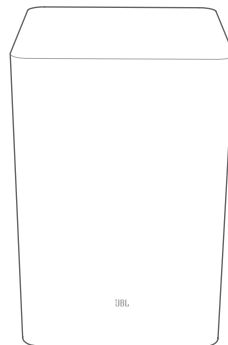
2. CONTENU DE LA BOÎTE

Déballez le contenu de la boîte avec précaution et vérifiez que les pièces suivantes sont incluses. Si une pièce est endommagée ou manquante, ne l'utilisez pas et contactez votre détaillant ou un représentant du service clientèle.

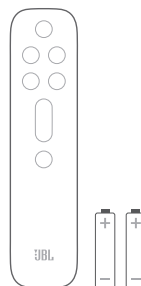
Barre de son



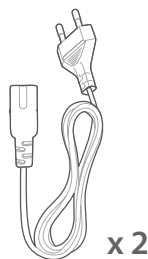
Caisson de basses



Télécommande (avec 2 piles AAA)



Cordon d'alimentation*

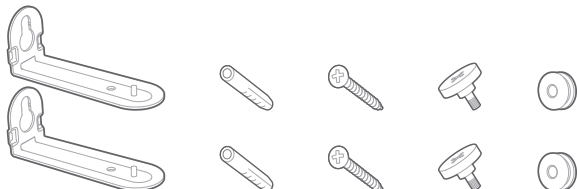


* Le nombre de cordons secteur et les types des prises varient selon les régions.

Câble HDMI



Kit de montage mural



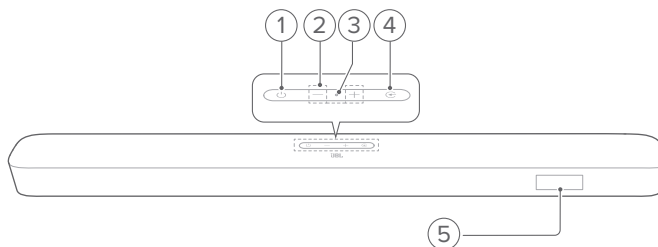
Informations sur le produit et gabarit de montage mural



3. PRÉSENTATION DES PRODUITS

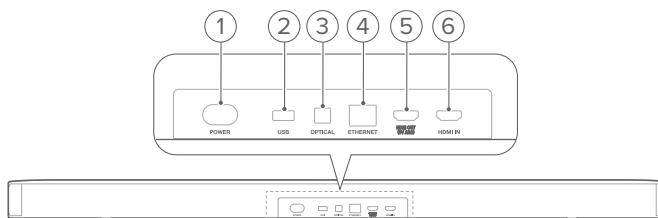
3.1 barre de son

Commandes



- 1) **⏻ (Alimentation)**
 - Allumage ou veille.
- 2) **- /+ (Volume)**
 - Augmentation ou diminution du volume.
 - Appuyez longuement pour augmenter ou diminuer le volume en continu.
 - Appuyez simultanément sur les deux boutons pour couper le son ou le rétablir.
- 3) **🎧 (Microphone)**
 - Pour l'étalonnage audio (Automatic Multibeam Calibration (AMC))
- 4) **📺 (Source)**
 - Sélection d'une source sonore : TV (par défaut, pour le branchement au téléviseur où le connecteur **HDMI OUT (TV ARC)** a la priorité sur le connecteur **OPTICAL**, le Bluetooth ou HDMI IN.
- 5) **Affichage de l'état**

Connecteurs arrière



- 1) **POWER**
 - Branchement de l'alimentation électrique (avec le cordon d'alimentation fourni).
- 2) **USB**
 - Connecteur USB pour la mise à jour du logiciel.
 - Connexion à un dispositif de stockage USB pour la lecture de fichiers MP3 (version américaine uniquement).
- 3) **OPTICAL**
 - Connexion de la sortie optique de votre téléviseur ou appareil numérique.

4) ETHERNET

- Connexion au réseau de votre domicile par un câble Ethernet.

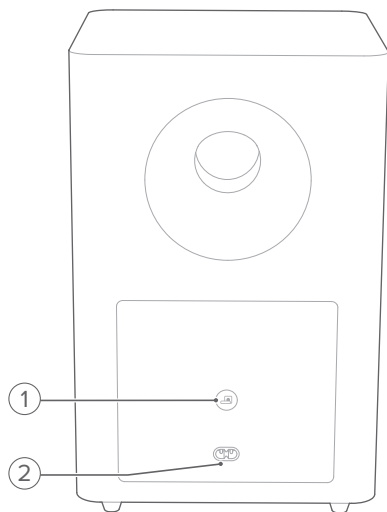
5) HDMI OUT (TV ARC)

- Connexion de l'entrée HDMI ARC de votre téléviseur.

6) HDMI IN


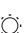


- Connexion de la sortie HDMI de votre appareil numérique.

3.2 Caisson de basses



1)

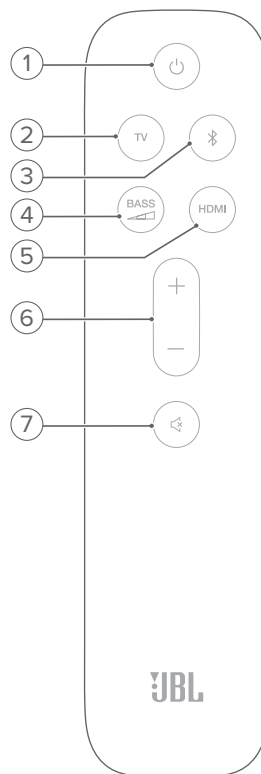
- Témoin d'état de la connexion

	Blanc fixe	Connecté à la barre de son
	Clignotement blanc rapide	Mode de jumelage
	Clignotement blanc lent	Reconnexion ou sortie du mode de jumelage
	Ambre fixe	Mode veille

2) POWER

- Branchement de l'alimentation électrique (avec le cordon d'alimentation fourni).

3.3 Télécommande



1)

- Allumage ou veille.

2) TV

- Sélectionnez la source TV (pour la connexion au téléviseur où le connecteur **HDMI OUT (TV ARC)** a la priorité sur le connecteur **OPTICAL**).

3) (Bluetooth)

- Sélection de la source Bluetooth.
- Appuyez longuement pour connecter un autre appareil Bluetooth.

4)

- Sélection du niveau des basses fréquences du caisson de basses : 1/2/3 (par défaut)/4/5.

5) HDMI

- Sélection de la source **HDMI IN**.

6) + / -

- Augmentation ou diminution du volume.
- Appuyez longuement pour augmenter ou diminuer le volume en continu.

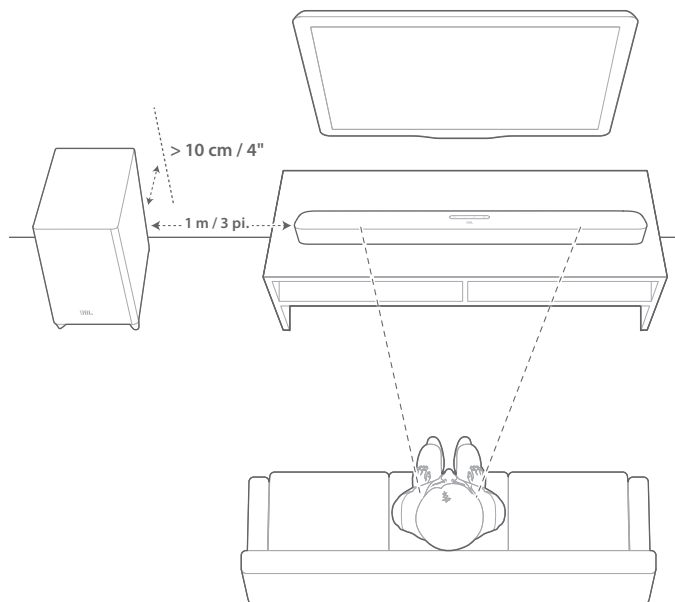
7) (Silence)

- Coupure / rétablissement du son.

4. POSITIONNEMENT

4.1 Positionnement sur une table

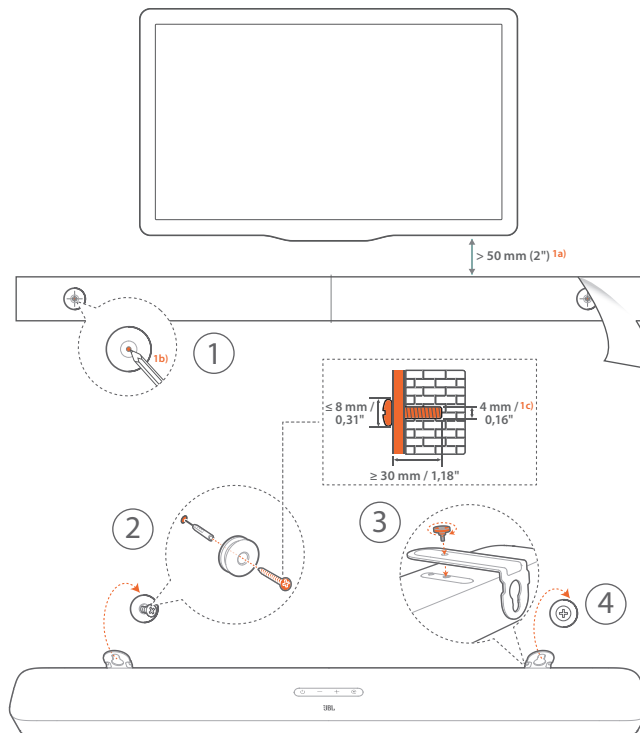
Placez la barre de son et le caisson de basses sur une surface plate et stable. Le caisson de basses doit se trouver à au moins 1 m (3 pieds) de la barre de son et à 10 cm (4 pouces) de la paroi.



REMARQUES :

- Le cordon secteur doit être branché correctement à l'alimentation.
- Ne placez aucun objet sur la barre de son ou le caisson de basses.
- La distance entre le caisson de basses et la barre de son doit être inférieure à 6 m (20 pieds).

4.2 Montage mural



1. Préparation :

- a) En respectant une distance minimale de 50 mm (2 pouces) de votre téléviseur, collez le gabarit de montage mural fourni sur une paroi en utilisant du ruban adhésif.
- b) Utilisez la pointe de votre stylo pour marquer l'emplacement des vis. Retirez le gabarit.
- c) Aux emplacements repérés, percez un trou de 4 mm / 0,16".

2. Installez le support de montage mural.

3. Avec la vis, serrez le support de montage mural au dessous de la barre de son.

4. Montez la barre de son.

REMARQUES :

- Vérifiez que le mur peut supporter le poids de la barre de son.
- Le montage doit être fait uniquement sur une paroi verticale.
- Évitez un emplacement subissant une température ou une humidité élevées.
- Avant le montage mural, veillez à ce que les câbles soient correctement branchés entre la barre de son et les appareils externes.
- Avant le montage mural, vérifiez que la barre de son est débranchée de l'alimentation. Sinon, il existe un risque d'électrocution.

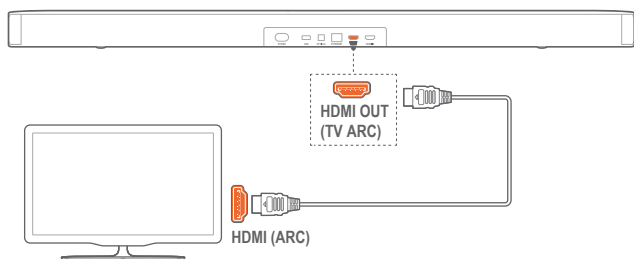
5. CONNEXION

5.1 Connexion au téléviseur

Branchez la barre de son à votre téléviseur par le câble HDMI fourni ou un câble optique (vendu séparément).

Par le câble HDMI fourni

Une connexion HDMI supporte l'audio et la vidéo numériques sur une seule connexion. La connectivité HDMI est la meilleure option pour votre barre de son.

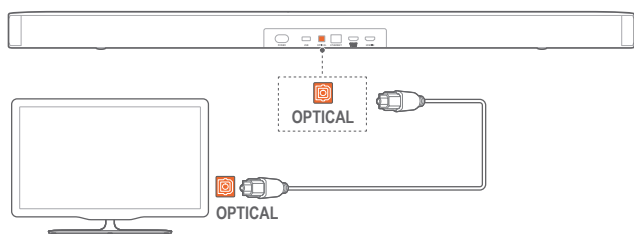


1. Branchez la barre de son à votre téléviseur en utilisant le câble HDMI fourni.
2. Sur votre téléviseur, vérifiez que HDMI-CEC et HDMI ARC ont été activés. Reportez-vous au mode d'emploi de votre téléviseur pour plus d'informations.

REMARQUES :

- La compatibilité intégrale avec tous les appareils HDMI-CEC n'est pas garantie.
- Contactez le fabricant de votre téléviseur si vous avez des problèmes avec la compatibilité HDMI-CEC de votre téléviseur.

Par un câble optique

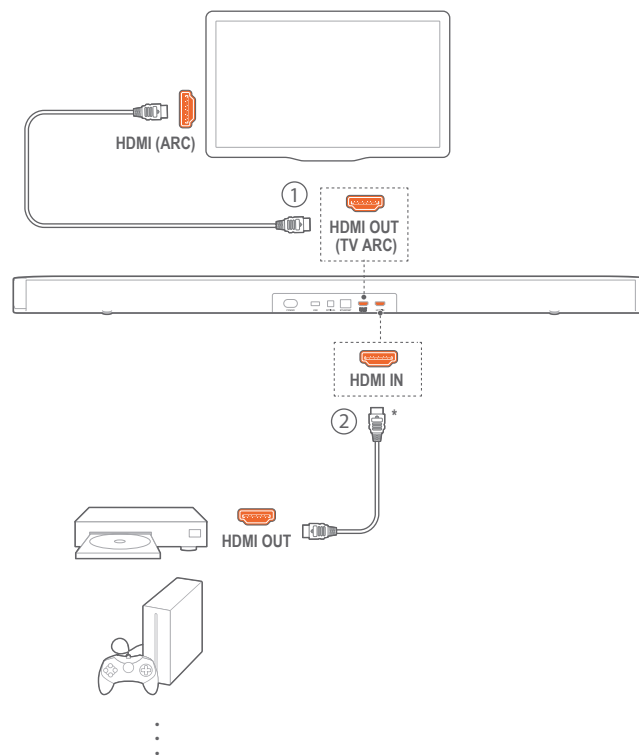


- Branchez la barre de son à votre téléviseur en utilisant un câble optique (vendu séparément).

5.2 Connexion d'un appareil numérique

1. Votre téléviseur et la barre de son doivent être connectés par HDMI ARC (voir « Par le câble HDMI fourni » sous « Connexion du téléviseur » dans le chapitre « CONNEXION »).
2. Utilisez un câble HDMI (V2.0 ou postérieure) pour connecter la barre de son à votre appareil numérique, tel qu'un récepteur, un lecteur de DVD/Blu-ray ou une console de jeu.

3. Sur votre appareil numérique, vérifiez que le HDMI-CEC a été activé. Reportez-vous au mode d'emploi de votre appareil numérique pour plus d'informations.



REMARQUES :

- * Le câble HDMI est vendu séparément.
- Contactez le fabricant de votre appareil numérique si vous avez des problèmes avec la compatibilité HDMI-CEC de celui-ci.
- Lorsque les câbles HDMI ARC et optiques sont connectés à la barre de son, la sortie audio de la connexion HDMI ARC a la priorité.

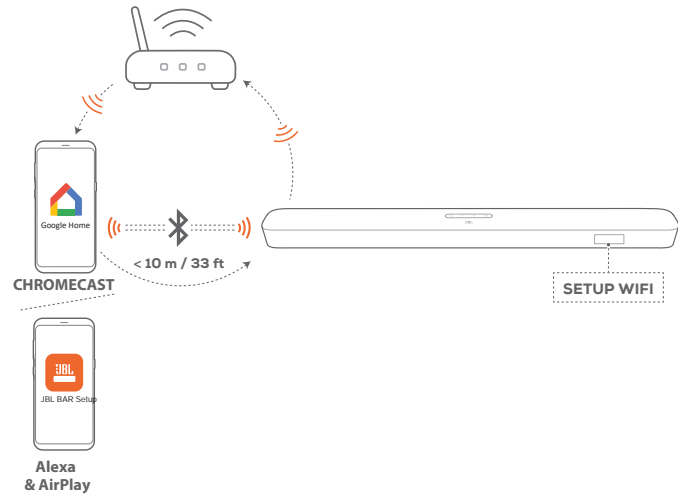
5.3 Connexion au réseau de votre domicile

Par le Wi-Fi ou un câble Ethernet, connectez la barre de son au réseau de votre domicile. Avec le support de Chromecast built-in™*, d'AirPlay et d'Alexa*, la barre de son vous permet de diffuser le son de smartphones ou de tablettes sur ses haut-parleurs.

REMARQUES :

- * Certaines fonctionnalités nécessitent des abonnements ou des services non disponibles dans tous les pays.
1. Sur la barre de son, passez au mode de configuration du Wi-Fi :
 - Appuyez sur \odot pour l'allumer (voir « Allumage / Veille auto / Réveil auto » dans le chapitre « LECTURE »).
 - Si la barre de son n'a pas déjà été connectée à un réseau, l'écran indique « HELLO », puis « SETUP WIFI ».
 - Pour revenir au mode de configuration du Wi-Fi, appuyez longuement sur \odot jusqu'à ce que « RESET WIFI » s'affiche.

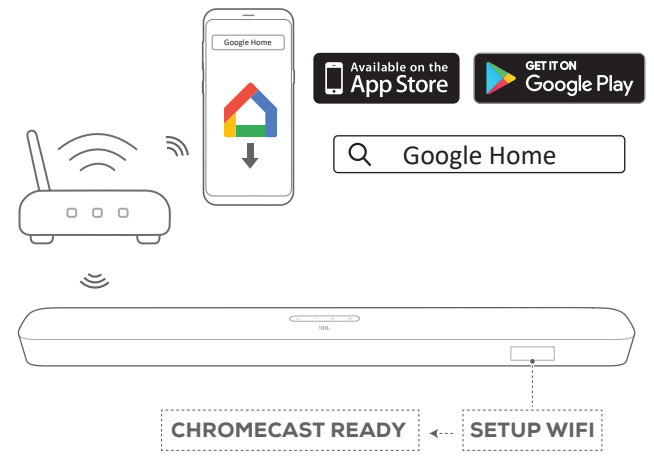
- Sur votre appareil Android ou iOS, ajoutez la barre de son au réseau Wi-Fi de votre domicile.
Sélectionnez une application pour terminer la configuration du Wi-Fi.



- **Application Google Home:** pour la lecture via Chromecast built-in™
- **Application JBL BAR Setup:** pour la lecture via AirPlay, Amazon Music et/ou Alexa MRM (Multi-Room Music, musique multi-pièces)

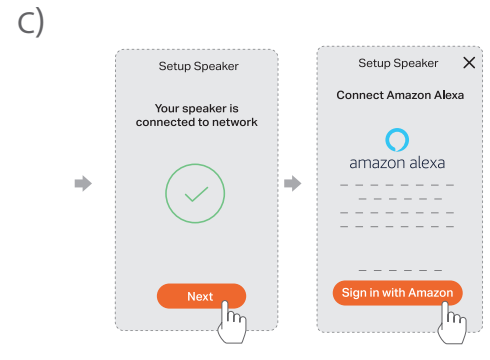
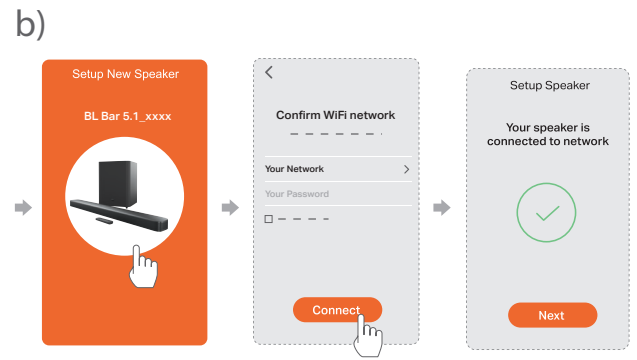
Par l'application Google Home

- Connectez votre appareil Android au réseau Wi-Fi de votre domicile. Téléchargez l'application Google Home. Connectez-vous avec votre compte Google. Si vous n'en avez pas, créez un nouveau compte.
- Suivez les instructions de l'application pour terminer la configuration.



****Via l'application JBL BAR Setup**

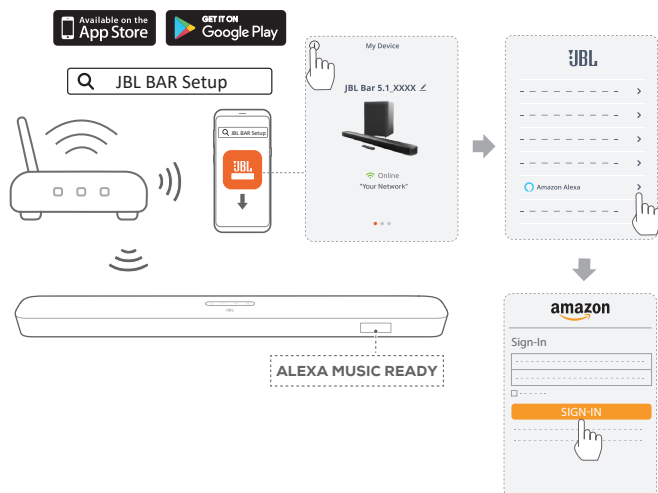
- Connectez votre appareil Android ou iOS à votre réseau Wi-Fi domestique. Téléchargez l'application JBL BAR Setup.
- Connectez la barre de son au réseau Wi-Fi de votre domicile avec l'application JBL BAR Setup. Suivez les instructions de l'application pour terminer la configuration. Vous pouvez démarrer la diffusion AirPlay depuis une application compatible AirPlay.
- Pour la lecture via Alexa Music ou Alexa MRM, connectez-vous avec votre compte Amazon. Suivez les instructions de l'application pour terminer la configuration.



3. Si nécessaire, utilisez un câble Ethernet pour connecter la barre de son au réseau de votre domicile.
 - Veillez à être connecté au réseau que vous avez utilisé pendant la configuration.

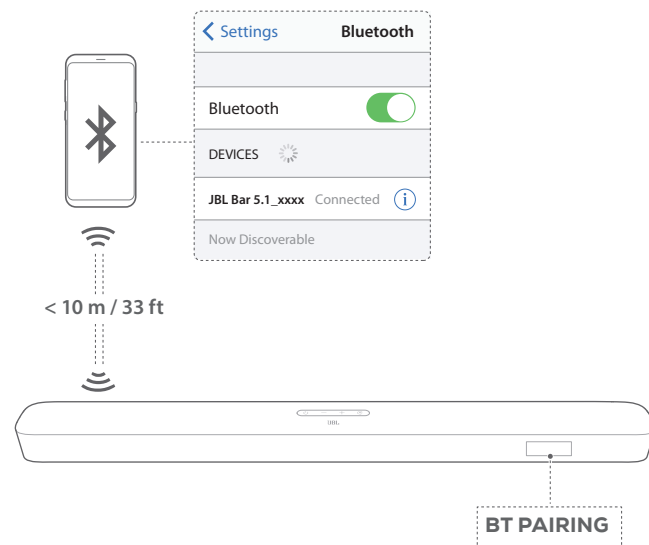
REMARQUES :

- Pendant la configuration du Wi-Fi par l'application Google Home, vous pouvez nommer la barre de son et l'organiser par pièce.
- Sur votre appareil d'iOS, ajoutez la barre de son à l'application Apple Home et gérez-la avec les autres enceintes compatibles AirPlay 2.
- Sur votre appareil iOS, si la barre de son a été ajoutée au réseau Wi-Fi de votre domicile, vous pouvez lancer la diffusion AirPlay depuis une application compatible AirPlay (Voir « Lecture par Airplay » dans le chapitre « LECTURE »).
- ** La fonction est disponible une fois la mise à jour du logiciel terminée sur la barre de son.
- ** Pour la lecture de musique via Alexa MRM, créez un groupe de musique multi-pièces pour la barre de son via l'application Amazon Alexa (voir « 6.8.3 Alexa MRM : musique multi-pièces » dans « 6.8 Lecture multi-pièce » du chapitre « 6. LECTURE »).
- ** Si la barre de son a été ajoutée au réseau Wi-Fi de votre domicile via l'application Google Home, utilisez l'application JBL BAR Setup pour vous connecter avec votre compte Amazon. Suivez les étapes représentées dans le schéma ci-dessous.



5.4 Connexion Bluetooth

Pour utiliser le Bluetooth, connectez la barre de son à votre appareil Bluetooth, tel qu'un smartphone, une tablette ou un ordinateur portable.



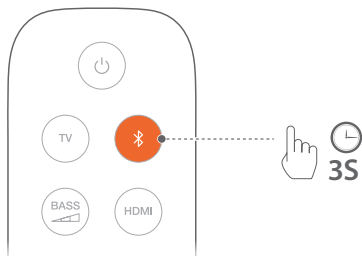
Connexion d'un appareil Bluetooth

1. Appuyez sur \odot pour l'allumer (voir « Allumage / Veille auto / Réveil auto » dans le chapitre « LECTURE »).
2. Pour sélectionner la source Bluetooth, appuyez sur \mathbb{G} sur la barre de son ou sur \mathbb{B} sur la télécommande.
 - « BT PAIRING » : (JUMELAGE BT) prête pour le jumelage Bluetooth.
3. Sur votre appareil Bluetooth, activez le Bluetooth et recherchez « JBL Bar 5.1_XXXX » dans les trois minutes.
 - **Connexion réussie** : le nom de l'appareil est affiché si votre appareil est nommé en anglais. Vous entendez une tonalité de confirmation.

Reconnexion du dernier appareil Bluetooth jumelé

Votre appareil Bluetooth est mémorisé en tant qu'appareil jumelé quand la barre de son se met en veille. Lors de votre choix suivant de la source Bluetooth, la barre de son reconnecte automatiquement le dernier appareil jumelé.

Connexion d'un autre appareil Bluetooth



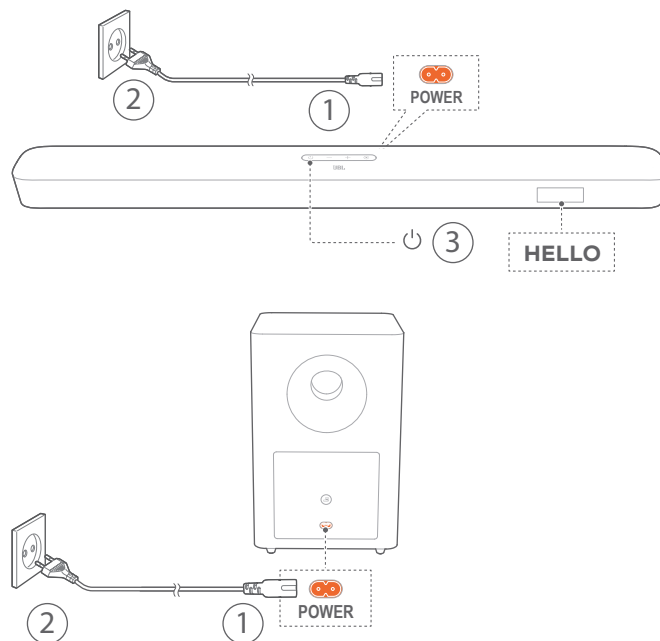
1. La source Bluetooth étant sélectionnée, appuyez longuement sur **G** sur la barre de son ou sur **ⓧ** de la télécommande jusqu'à ce que « **BT PAIRING** » s'affiche.
 - L'appareil auparavant jumelé est effacé de la barre de son.
 - La barre de son passe au mode de jumelage du Bluetooth.
2. Suivez l'étape 3 de « Connexion d'un appareil Bluetooth ».
 - Si l'appareil a déjà été jumelé avec la barre de son, oubliez d'abord « **JBL Bar 5.1_xxxx** » sur l'appareil.

REMARQUES :

- La connexion Bluetooth sera perdue si la distance entre la barre de son et l'appareil Bluetooth dépasse 10 m (33 pi.).
- Les appareils électroniques peuvent provoquer une interférence radio. Les appareils qui produisent des ondes électromagnétiques doivent être gardés à distance de la barre de son, par ex. des fours à micro-ondes ou des appareils de réseau local sans fil.

6. LECTURE

6.1 Allumage / Veille auto / Réveil auto



Allumage

1. Branchez la barre de son et le caisson de basses au secteur en utilisant les cordons d'alimentation fournis.
 - L'écran de la barre de son affiche « **LOAD** » (CHARGEMENT), puis « **STDBY** » (BONJOUR).
2. Sur la barre de son, appuyez sur **⏻** pour l'allumer.
 - « **HELLO** » (BONJOUR) est affiché.
 - Le caisson de basses se connecte automatiquement à la barre de son. **Connecté :** est allumé blanc fixe.

REMARQUES :

- Utilisez uniquement le cordon secteur fourni.
- Avant le branchement au secteur, assurez-vous d'avoir branché correctement les cordons secteurs de la barre de son et du caisson de basses.
- Avant d'allumer la barre de son, vérifiez que vous avez réalisé tous les autres branchements (voir « Connexion au téléviseur » et « Connexion à un appareil numérique » dans le chapitre « Connexion »).

Veille auto

Si la barre de son est inactive pendant plus de 10 minutes, elle se met automatiquement en veille. « **STDBY** » (BONJOUR) est affiché. Le caisson de basses se met également en veille et devient ambre et fixe.

Lorsque vous rallumez la barre de son, elle revient à la dernière source sélectionnée.

Réveil auto

En veille, la barre de son se réveille automatiquement quand

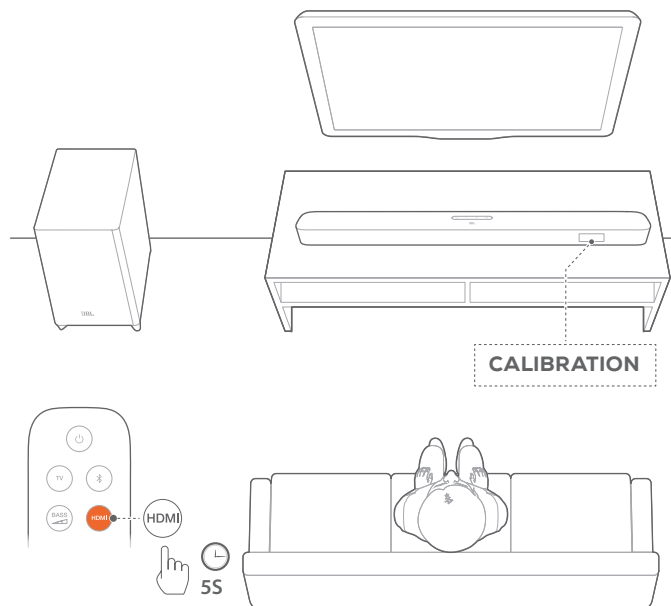
- la barre de son est connectée à votre téléviseur par la connexion HDMI ARC et votre téléviseur est allumé ;
- la barre de son est connectée à votre téléviseur par un câble optique et des signaux audio sont détectés sur le câble optique ;
- la barre de son est connectée à votre téléviseur par la connexion HDMI ARC et par la connexion HDMI, elle est également connectée à votre appareil numérique tel qu'un récepteur, lecteur de DVD/Blu-ray ou console de jeu et votre appareil numérique est allumé ;
- la barre de son est connectée au réseau de votre domicile et du son est diffusé vers la barre de son par Chromecast ou Airplay.

6.2 Première configuration

Étalonnage multifaisceau automatique

Avec l'étalonnage multifaisceau automatique (Automatic Multibeam Calibration, AMC), votre expérience sonore surround peut être optimisée à votre position d'écoute préférée.

- Sur la télécommande, appuyez longuement sur **HDMI** jusqu'à ce que « **CALIBRATION** » s'affiche sur la barre de son.
 - Un décompte démarre de 5 à 1.
 - Un son fort est émis. L'étalonnage audio démarre.
 - « **CALIBRATING** » : (ÉTALONNAGE) l'étalonnage est en cours.
 - « **DONE** » : (TERMINÉ) étalonnage achevé correctement.

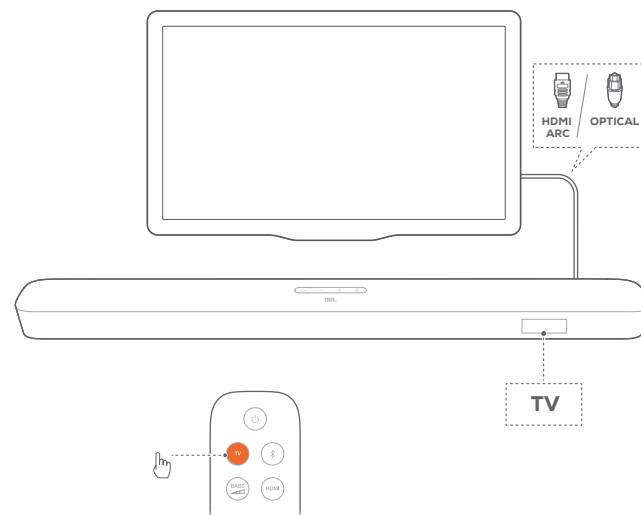


REMARQUES :

- Pendant l'AMC, tous les boutons de la télécommande sont désactivés sauf **⏻** et **HDMI**.
- « **FAILED** » (ÉCHEC) est affiché si l'AMC échoue.

6.3 Lecture depuis la source TV

Avec la barre de son connectée, vous pouvez profiter du son du téléviseur sur les haut-parleurs de la barre de son.



1. Vérifiez que votre téléviseur est réglé pour supporter des enceintes externes et que les haut-parleurs internes du téléviseur sont désactivés. Reportez-vous au mode d'emploi de votre téléviseur pour plus d'informations.
2. Vérifiez que la barre de son a été correctement connectée à votre téléviseur (Voir « Connexion au téléviseur » dans le chapitre « CONNEXION »).
3. Pour sélectionner la source téléviseur, appuyez sur **Ⓞ** sur la barre de son ou sur **TV** sur la télécommande.
 - « **TV** » : la source téléviseur est sélectionnée.
 - Dans les réglages d'usine, la source téléviseur est sélectionnée par défaut.

REMARQUES :

- Si la barre de son est connectée à votre téléviseur par un câble HDMI et par un câble optique, le câble HDMI est sélectionné pour la connexion au téléviseur.

6.3.1 Configuration de la télécommande du téléviseur

Pour utiliser la télécommande de votre téléviseur pour votre téléviseur et pour la barre de son, vérifiez que votre téléviseur supporte le HDMI-CEC. Si votre téléviseur ne prend pas en charge le HDMI-CEC, suivez les étapes dans « Apprentissage de la télécommande du téléviseur ».

HDMI-CEC

Si votre téléviseur prend en charge le HDMI-CEC, activez les fonctions comme indiqué dans le mode d'emploi de votre téléviseur. Vous pouvez commander les fonctions volume +/-, coupure / rétablissement du son, marche / veille de votre barre de son par la télécommande du téléviseur.

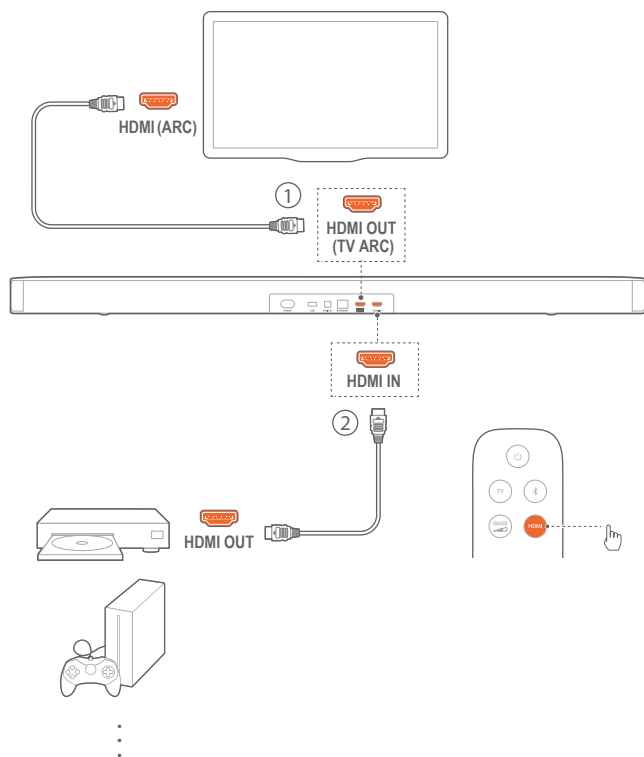
Apprentissage de la télécommande du téléviseur

1. Sur la barre de son, appuyez longuement sur **Ⓞ** et **+** jusqu'à ce que « **LEARNING** » (APPRENTISSAGE) s'affiche.
 - Vous entrez en mode d'apprentissage de la télécommande du téléviseur.

2. Dans les 15 secondes, exécutez les actions suivantes sur la barre de son et sur la télécommande de votre téléviseur :
 - a) Sur la barre de son, appuyez sur l'un de ces boutons **+**, **-**, **+** et **-** simultanément (pour la fonction coupure / rétablissement du son), et **U**.
 - b) Sur la télécommande de votre téléviseur : appuyez sur le bouton désiré.
 - « **WAIT** » (PATIENTEZ) s'affiche sur la barre de son.
 - « **DONE** » : (TERMINÉ) la fonction du bouton de la barre de son est apprise par le bouton de la télécommande de votre téléviseur.
3. Répétez l'étape 2 pour achever l'apprentissage des boutons.
4. Pour quitter le mode d'apprentissage de la télécommande du téléviseur, appuyez longuement sur **G** et **+** sur la barre de son jusqu'à ce que « **EXIT LEARNING** » (SORTIE DE L'APPRENTISSAGE) s'affiche.
 - La barre de son revient à la dernière source sélectionnée.

6.4 Lecture depuis la source HDMI IN

La barre de son étant connectée comme représenté, votre appareil numérique peut lire la vidéo sur votre téléviseur et le son sur les haut-parleurs de la barre de son.



1. Vérifiez que la barre de son a été correctement connectée à votre téléviseur et à votre appareil numérique (voir « Connexion au téléviseur » et « Connexion à un appareil numérique » dans le chapitre « CONNEXION »).
2. Allumage de votre appareil numérique.
 - Votre téléviseur et la barre de son sortent du mode veille et la source d'entrée est sélectionnée automatiquement.
 - Pour sélectionner la source **HDMI IN**, appuyez sur **G** sur la barre de son ou sur **HDMI** sur la télécommande.
3. Mise en veille de votre téléviseur.
 - La barre de son et l'appareil source sont mis en veille.

REMARQUES :

- La compatibilité intégrale avec tous les appareils HDMI-CEC n'est pas garantie.


6.5 Lecture depuis la source Bluetooth

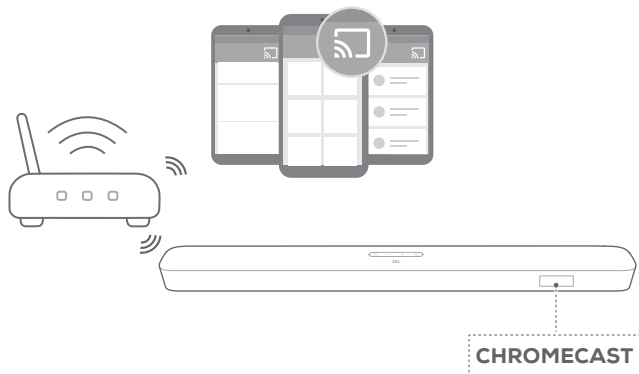
Diffusez du son via le Bluetooth, de votre appareil Bluetooth vers la barre de son.

1. Vérifiez que la barre de son a été correctement connectée à votre appareil Bluetooth (voir « Connexion Bluetooth » dans le chapitre « CONNEXION »).
2. Pour sélectionner la source Bluetooth, appuyez sur **G** sur la barre de son ou sur **B** sur la télécommande.
3. Démarrez la lecture audio sur votre appareil Bluetooth.
4. Réglez le volume sur la barre de son ou votre appareil Bluetooth.

6.6 Lecture par Chromecast

Diffusez du son via Chromecast, depuis sur votre appareil Android ou iOS vers la barre de son.

1. Sur la barre de son :
 - Vérifiez que la barre de son a été correctement connectée à votre réseau domestique (voir « Connexion au réseau de votre domicile » dans le chapitre « CONNEXION »).
2. Sur votre appareil Android ou iOS :
 - a) Vérifiez que votre appareil iOS ou Android est connecté au même réseau que la barre de son.
 - b) Dans une application compatible Chromecast, lisez de la musique, appuyez sur l'icône de diffusion  et sélectionnez la barre de son connectée.




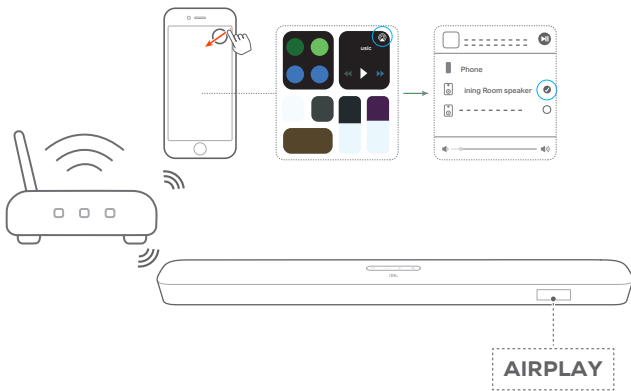
3. Pour quitter la lecture de la musique, choisissez une autre source.

6.7 Lecture par AirPlay

Diffusez du son via AirPlay, depuis sur votre appareil iOS vers la barre de son.

1. Sur la barre de son :
 - Vérifiez que la barre de son a été correctement connectée à votre réseau domestique (voir « Connexion au réseau de votre domicile » dans le chapitre « CONNEXION »).
2. Sur votre appareil iOS :
 - a) Vérifiez que votre appareil iOS est connecté au même réseau que la barre de son.

- b) Pour entrer dans le Centre de contrôle d'un appareil iOS, balayez vers le bas depuis le coin supérieur droit (iOS 12 ou postérieur) ou balayez vers le haut depuis le bord inférieur (iOS 11 ou antérieur). Appuyez sur  pour sélectionner la barre de son connectée, puis démarrez la diffusion audio depuis une application.



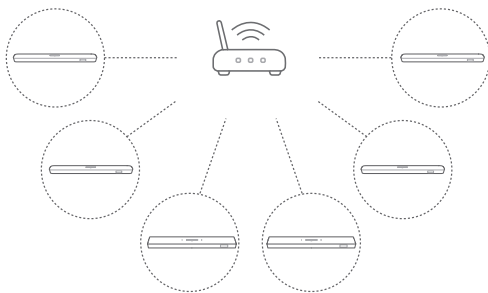
3. Pour quitter la lecture de la musique, choisissez une autre source.

REMARQUES :

- La barre de son peut supporter la diffusion audio mais ne prend pas en charge la diffusion vidéo.
- Avec Chromecast ou Airplay, la lecture de la musique est suspendue sur l'appareil actuellement connecté lorsque vous démarrez la lecture de musique sur un deuxième appareil connecté.
- Quand la barre de son commute entre le Wi-Fi de votre domicile et le réseau câblé sous AirPlay 2, la lecture de la musique est suspendue et reprend quelques minutes plus tard, selon l'état de la bande passante du haut débit. Pour la connexion au réseau câblé de votre domicile, voyez l'étape 3 de « Connexion au réseau de votre domicile » dans le chapitre « CONNEXION ».


6.8 Lecture multi-pièce

Avec la lecture multi-pièce, vous pouvez diffuser la musique de votre appareil Android ou iOS vers plusieurs enceintes Chromecast / AirPlay.



6.8.1 Chromecast

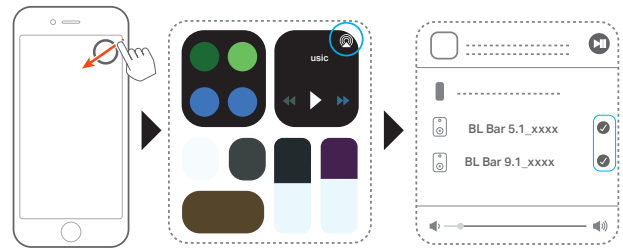
1. Par l'application Google Home, connectez plusieurs enceintes Chromecast au même réseau, affectez-les à plusieurs pièces et créez des groupes selon vos besoins.
2. Exécutez une application compatible Chromecast sur votre smartphone ou tablette.


3. Lisez de la musique. Appuyez sur  et sélectionnez les enceintes groupées.

REMARQUES :

- Reportez-vous à l'application Google Home pour obtenir plus de détails.
- Selon la bande passante de votre réseau local, vous pouvez diffuser de la musique vers jusqu'à 6 enceintes Chromecast.

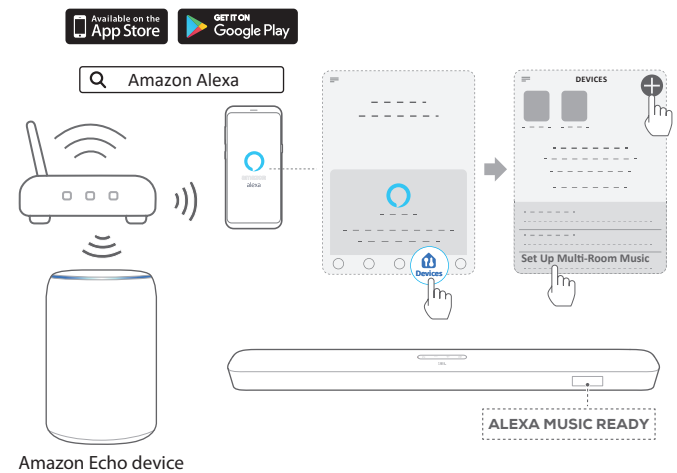
6.8.2 AirPlay



1. Sur un appareil iOS, entrez dans le Centre de contrôle.
2. Touchez  pour sélectionner plusieurs enceintes connectées selon votre besoin.
3. Démarrez la diffusion de musique depuis une application.

6.8.3 Alexa MRM : musique multi-pièces

1. Vérifiez que vous avez associé la barre de son à votre compte Amazon via l'application JBL BAR Setup (voir « Via l'application JBL BAR Setup » sous « Connexion au réseau de votre domicile » dans le chapitre « CONNEXION »).
2. Via l'application Amazon Alexa, créez un groupe de musique multi-pièces pour la barre de son. Reportez-vous à l'application Amazon Alexa pour plus d'informations.




REMARQUES :

- Reportez-vous à l'application Amazon Alexa pour plus de détails.

7. PARAMÈTRES AUDIO

Réglage des graves

1. Vérifiez que la barre de son et le caisson de basses sont correctement connectés (voir le chapitre « INSTALLATION »).
2. Sur la télécommande, appuyez plusieurs fois sur  pour parcourir les différents niveaux des basses fréquences.
→ « **LVL1** » à « **LVL5** » est affiché (par défaut : « **LVL3** »).

Synchronisation audio

Avec la fonction de synchronisation audio, vous pouvez synchroniser le son et la vidéo afin d'éliminer tout délai dans votre contenu vidéo.

1. Sur la télécommande, appuyez pendant plus de trois secondes sur **TV**.
2. Dans les cinq secondes, appuyez sur **+** ou **-** sur la télécommande pour régler le délai audio en correspondance avec la vidéo.
→ Le délai de synchronisation audio est affiché.


Mode intelligent

Avec le mode intelligent activé par défaut, vous pouvez profiter des programmes de télévision avec des effets sonores riches. Pour les programmes de télévision tels que les informations et la météo, vous pouvez réduire les effets sonores en désactivant le mode intelligent et en passant au mode standard.

Mode intelligent : les réglages d'égalisation et le son d'ambiance surround JBL sont appliqués pour des effets sonores riches.



Mode standard : les pré-réglages d'égalisation sont appliqués pour des effets sonores standard.

Pour désactiver le mode intelligent, procédez comme suit :

1. Sur la télécommande, appuyez pendant plus de trois secondes sur . Appuyez sur **+**.
→ Le mode actuel est affiché. « **ON SMART MODE** » : (MODE INTELLIGENT ACTIF) le mode intelligent est activé.
2. Répétez l'étape 1.
→ Vous passez à l'autre mode. « **OFF SMART MODE** » : (MODE INTELLIGENT INACTIF) le mode standard est activé.
→ Le mode intelligent est réactivé automatiquement au prochain allumage de la barre de son.

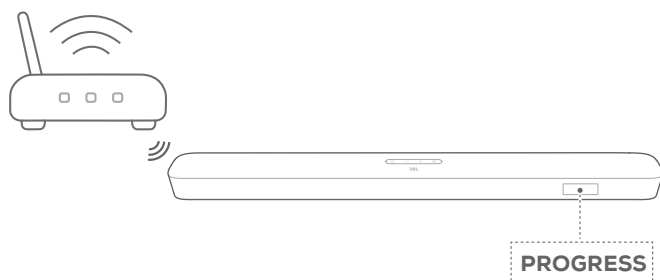
8. RESTAURATION DES PARAMÈTRES D'USINE

En restaurant les paramètres par défaut définis en usine, vous effacez tous vos réglages personnalisés de la barre de son.

- Sur la barre de son, appuyez pendant plus de 10 secondes sur  et .
→ « **RESET** » (RÉINITIALISATION) est affiché.
→ La barre de son indique « **LOAD** » (CHARGEMENT) et « **STDBY** » (BONJOUR) puis se met en veille.

9. MISE À JOUR DU LOGICIEL

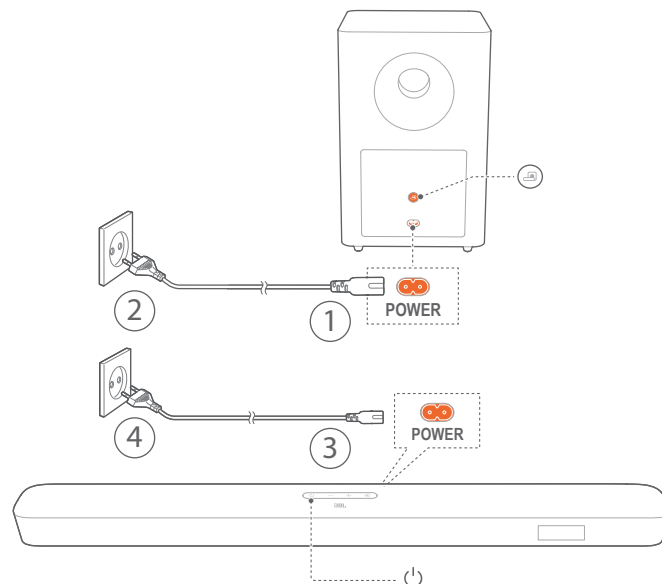
Pour obtenir des performances optimales du produit et votre meilleure expérience d'utilisateur, JBL peut offrir dans l'avenir des mises à jour logicielles du système de la barre de son. Connectez la barre de son au réseau de votre domicile. Une mise à jour en ligne se produit automatiquement si les mises à jour du logiciel sont disponibles.





Pendant la mise à jour du logiciel, « **PROGRESS** » (EN COURS) et le pourcentage d'achèvement sont affichés. Lorsque la mise à jour du logiciel est terminée, la barre de son indique « **LOAD** » (CHARGEMENT) et « **STDBY** » (BONJOUR) puis se met en veille.

10. RECONNEXION DU CAISSON DE BASSES


La barre de son et le caisson de basses sont jumelés en usine. À l'allumage, ils se jumellent et se connectent automatiquement. Dans certains cas particuliers, vous pouvez devoir refaire leur jumelage.



Rappel du mode de jumelage du caisson de basses

1. Sur le panneau arrière du caisson de basses, appuyez longuement sur  jusqu'à ce qu'il clignote blanc rapidement.
2. Pour passer au mode de jumelage du caisson de basses sur la barre de son, appuyez pendant plus de cinq secondes sur  sur la télécommande. Appuyez sur - sur la télécommande.
 - « **PAIRING** » : (JUMELAGE) le caisson de basses est prêt pour le jumelage.
 - « **CONNECTED** » : (CONNECTÉ) le caisson de basses est connecté.

REMARQUES :

- Le caisson de basses sort du mode de jumelage dans les trois minutes si le jumelage et la connexion ne sont pas effectués.  passe du clignotement blanc rapide au clignotement blanc lent.

11. SPÉCIFICATIONS DU PRODUIT

Spécifications générales :

- Modèle : Bar 5.1 CNTR (unité barre de son), Bar 5.1 SUB (unité caisson de basses)
- Alimentation électrique : 100 - 240 V CA, ~ 50/60 Hz
- Puissance de sortie totale des enceintes (max. à 1 % DHT) : 550 W
- Puissance de sortie de la barre de son (max. à 1 % DHT) : 5 x 50 W
- Puissance de sortie du caisson de basses (max. à 1 % DHT) : 300 W
- Haut-parleurs de la barre de son : 5 haut-parleurs racetrack + 2 tweeters à orientation latérale de 32 mm (1,25")
- Haut-parleur du caisson de basses : 254 mm (10")
- Consommation en veille réseau : < 2,0 W
- Température de fonctionnement : 0°C - 45 °C

Spécifications du HDMI :

- Entrée vidéo HDMI : 1
- Sortie vidéo HDMI (avec canal de retour audio) : 1
- Version HDCP HDMI : 2.3

Spécifications audio :

- Réponse en fréquence : 34 Hz - 20 KHz
- Entrées audio : 1 optique, Bluetooth, USB (la lecture MP3 depuis USB est disponible sur la version américaine. Sur les autres versions, l'USB est réservé au service. Un lecteur de disque dur n'est pas pris en charge.)

Caractéristiques USB (la lecture audio est réservée à la version américaine) :

- Prise USB : Type A
- Caractéristiques USB : 5 VCC / 0,5 A
- Formats de fichiers supportés : mp3
- Codec MP3 : MPEG 1 Layer 2/3, MPEG 2 Layer 3, MPEG 2.5 Layer 3
- Taux d'échantillonnage MP3 : 16 - 48 KHz
- Débit de bits MP3 : 80 - à 320 kbits/s

Spécifications radio :

- Version Bluetooth : 4.2
- Profils Bluetooth : A2DP V1.2, AVRCP V1.5
- Plage de fréquences du Bluetooth : 2402 MHz - 2480 MHz
- Puissance d'émission max. du Bluetooth : < 11 dBm (PAR)
- Type de modulation : GFSK, $\pi/4$ DQPSK, 8DPSK
- Réseau Wi-Fi : IEEE 802.11 a/b/g/n/ac (2,4 GHz / 5 GHz)
- Plage de fréquences 2.4G Wi-Fi : 2412 - 2472 MHz (bande ISM 2,4 GHz, USA 11 canaux, Europe et autres 13 canaux)
- Puissance max. de l'émetteur 2.4G Wi-Fi : < 20 dBm
- Type de modulation : DBPSK, DQPSK, CCK, QPSK, BPSK, 16QAM, 64QAM
- Plage de fréquences Wi-Fi 5G : 5,150 - 5,350 GHz, 5,470 - 5,725 GHz, 5,725 - 5,825 GHz

- Puissance max. de l'émetteur Wi-Fi 5G : < 22 dBm
- Type de modulation : QPSK, BPSK, 16QAM, 64QAM, 256QAM
- Plage de fréquences radio 5G : 5732 MHz - 5848 MHz
- Puissance d'émission max. du 5G : < 10 dBm
- Type de modulation : FSK

Dimensions

- Dimensions (L x H x P) :
1018 x 58 x 100 mm / 40,1" x 2,3" x 3,9" (barre de son) ;
305 x 440 x 305 mm / 12,0" x 17,3" x 12,0" (caisson de basses)
- Poids : 3,06 kg (barre de son) ; 10,62 kg (caisson de basses)
- Dimensions de l'emballage (L x H x P) :
1105 x 382 x 488 mm / 43,5" x 15,0" x 19,2"
- Poids de l'emballage (poids brut) : 16,8 kg

12. RÉOLUTION DES PROBLÈMES

N'essayez jamais de réparer ce produit par vous-même. Si vous rencontrez des problèmes lors de l'utilisation de ce produit, vérifiez les points suivants avant de requérir le service.

Systeme

L'appareil ne s'allume pas.



- Vérifiez si le cordon secteur est branché à la prise secteur et à la barre de son.

La barre de son ne répond pas aux pressions sur les boutons.

- Restaurez les réglages d'usine de la barre de son (voir le chapitre « RESTAURATION DES PARAMÈTRES D'USINE »).

Son

Aucun son de la barre de son

- Vérifiez que le son de la barre de son n'est pas coupé.
- Sélectionnez la source d'entrée audio adéquate sur la télécommande.
- Branchez correctement la barre de son à votre téléviseur ou à d'autres appareils.
- Restaurez les réglages d'usine de la barre de son en appuyant pendant plus de 10 secondes sur  et  sur la barre de son .

Son déformé ou écho

- Si vous diffusez le son du téléviseur sur la barre de son, veillez à couper le son du téléviseur ou à désactiver les haut-parleurs intégrés au téléviseur.

Audio et vidéo désynchronisés.

- Activez la fonction de synchronisation audio pour synchroniser le son et la vidéo (voir « Synchronisation audio » dans le chapitre « PARAMÈTRES AUDIO »).

Bluetooth

Un appareil ne peut pas se connecter à la barre de son.

- Vérifiez que la fonction Bluetooth de l'appareil est activée.
- Si la barre de son a été jumelée à un autre appareil Bluetooth, réinitialisez le Bluetooth (voir « Connexion à un autre appareil » dans « Connexion Bluetooth » du chapitre « CONNEXION »).
- Si votre appareil Bluetooth n'a jamais été jumelé à la barre de son, réinitialisez le Bluetooth sur la barre de son, oubliez la barre de son sur l'appareil Bluetooth, puis refaites le jumelage de l'appareil Bluetooth et de la barre de son (voir « Connexion à un autre appareil » dans « Connexion Bluetooth » du chapitre « CONNEXION »).

Mauvaise qualité audio d'un appareil Bluetooth connecté

- La réception Bluetooth est mauvaise. Rapprochez l'appareil source de la barre de son ou retirez tout obstacle entre l'appareil source et la barre de son.

L'appareil Bluetooth connecté se connecte et se déconnecte constamment.

- La réception Bluetooth est mauvaise. Rapprochez l'appareil source de la barre de son ou retirez tout obstacle entre l'appareil source et la barre de son.

Wi-Fi

Échec de la connexion au Wi-Fi

- Vérifiez que le Wi-Fi est activé.
- Vérifiez que vous avez sélectionné le bon réseau et avez entré le mot de passe correct.
- Vérifiez que votre routeur ou modem est allumé et à portée.
- Vérifiez que votre barre de son est connectée au même réseau local sans fil que votre smartphone ou tablette.

L'application Google Home ne peut pas trouver l'appareil.

- Vérifiez que votre barre de son est sous tension.
- Vérifiez que votre réseau fonctionne correctement.
- Vérifiez que votre routeur ou modem est allumé et à portée.

Lecture

AirPlay ne trouve pas la barre de son en tant qu'enceinte AirPlay pour la diffusion de musique.

- Sur votre appareil Apple, mettez à jour le logiciel à la dernière version : iOS 13.4 et postérieures, macOS 10.15.4 et postérieures ou tvOS 14.3.
- Vérifiez que votre appareil Apple est connecté au même réseau que la barre de son.
- Sur un PC exécutant iTunes pour Windows, vous pouvez diffuser de la musique depuis celui-ci vers la barre de son via Bluetooth.

Télécommande

La télécommande ne fonctionne pas.

- Vérifiez si les piles sont épuisées. Si c'est le cas, remplacez-les par des neuves.
- Réduisez la distance et l'angle entre la télécommande et l'appareil principal.

Impossible de terminer l'apprentissage de la télécommande du téléviseur.

- Vérifiez que vous utilisez une télécommande de télévision infrarouge. L'apprentissage des infrarouges n'est pas pris en charge par une télécommande de téléviseur Bluetooth.

13. MARQUES COMMERCIALES



The Bluetooth® word mark and logos are registered trademarks owned by the Bluetooth SIG, Inc. and any use of such marks by HARMAN International Industries, Incorporated is under license. Other trademarks and trade names are those of their respective owners.



The terms HDMI, HDMI High-Definition Multimedia Interface, and the HDMI Logo are trademarks or registered trademarks of HDMI Licensing Administrator, Inc.



The Wi-Fi CERTIFIED™ Logo is a certification mark of the Wi-Fi Alliance®.



Manufactured under license from Dolby Laboratories. Dolby, Dolby Audio, Dolby Vision, and the double-D symbol are trademarks of Dolby Laboratories.



Google, Google Play, Google Home and Chromecast built-in are trademarks of Google LLC.



Apple, AirPlay, iPad, iPad Air, iPad Pro, and iPhone are trademarks of Apple Inc., registered in the U.S. and other countries.

Use of the Works with Apple badge means that an accessory has been designed to work specifically with the technology identified in the badge and has been certified by the developer to meet Apple performance standards.

To control this AirPlay 2-enabled speaker, iOS 13.4 or later is required.



Amazon, Echo, Alexa, and all related logos are trademarks of Amazon.com, Inc. or its affiliates.



Use your phone, tablet or computer as a remote control for Spotify. Go to spotify.com/connect to learn how

The Spotify Software is subject to third party licenses found here: <https://www.spotify.com/connect/third-party-licenses>

14. AVIS DE LICENCE OPEN SOURCE

Ce produit contient du logiciel Open source sous licence GPL.
Pour votre commodité, le code source et les instructions de compilation associées sont également disponibles sur [http:// www.jbl.com/opensource.html](http://www.jbl.com/opensource.html). N'hésitez pas à nous contacter à :

Harman Deutschland GMB

HATT : Open Source, Gregor Krapf-Gunther, Parkring 3
85748 Garching bei Munchen, Allemagne

ou à OpenSourceSupport@Harman.com si vous avez d'autres questions concernant le logiciel Open source utilisé par le produit.



HARMAN International Industries,
Incorporated 8500 Balboa
Boulevard, Northridge, CA 91329
USA
www.jbl.com

© 2022 HARMAN International Industries, Incorporated.
Tous droits réservés.

JBL est une marque commerciale de HARMAN International Industries, Incorporated,
déposée aux États-Unis et/ou dans d'autres pays. Les caractéristiques, les
spécifications et l'aspect sont susceptibles d'être modifiés sans préavis.